



Udendørs undervisningsområder

Faktaark fra branchevejledning Når klokken ringer
til grundskolen og STX

BFA

Branche
Fællesskab
Arbejds miljø
Velfærd og Offentlig administration

Udendørs undervisningsområder



Undervisning i det fri

I folkeskoleloven er bæredygtig udvikling og den praktisk musiske dimension vigtige elementer, der skal integreres i undervisningen. I en række fag bliver en del af undervisningen derfor lagt i det fri.

Det kan for eksempel være:

- Skolehaver med dyrkning af traditionelle grøntsager, blomster osv.
- Drivhuse og domer til planteafgrøder og "dambrug".
- Husdyrhold med fx høns, kaniner, får, duer og bier.
- Hugge- og snittepladser til arbejder i træ.
- Historiske værksteder med åbne eller overdækkede "kolde værksteder" og eventuelle bygningsrekonstruktioner fra forskellige historiske perioder.
- Milebrænding og bålpladser til primitiv madlavning, varme og hygge.
- Udendørs esse til smedearbejde.
- Nær-naturområde med div. beplantninger, skov og vandhuller.
- Ekskursioner til fjernereliggende naturområder, hvor nogle kommuner har bus, skurvogn eller campingvogn indrettet som undervisningslokale/laboratorium eller med lukket trailer med feltudstyr.
- Forhindringsbaner/oplevelsesbaner/junglebaner.
- Udendørs idrætsanlæg.
- Kartering af forretninger/virksomheder.
- Trafiktælling,
- Interview af borgere

Badning

Elever må kun bade ved fx stranden eller i bade-lande, hvis det er sikkert. Før elever bader i det fri, skal læreren have sikkerhed for, at bund og strøm-

forhold er sikre. Det område, eleverne må bade i, skal være nøje afgrænset. Det skal være let at overskue, og alle eleverne skal kunne bunde. Der skal være mindst to voksne, og begge skal kunne livredning. Den ene voksne skal opholde sig på land og den anden skal være i vandet og markere den yderste grænse, hvortil eleverne må gå. Der må ikke være mere end 12-15-elever i vandet ad gangen, og de skal have besked om at holde sammen to og to.

Besøg i grusgrave og på landbrug

En særlig udfordring kan være besøg i grusgrave, hvor siderne kan være ustabile, og der er trafik med store og tunge maskiner. Her er det vigtigt at lære- ren på forhånd laver aftaler med ejeren/driftslederen om besøget og i øvrigt sikrer, at eleverne overholder de regler, der gælder på stedet (udstukket af ejeren/driftslederen). Det samme gælder ved besøg på landbrug, hvor store husdyr også kan være en udfordring.

Legepladsudstyr

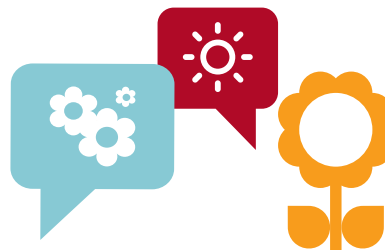
Legepladser skal overholde de standarder for legepladsudstyr, som er beskrevet i Bygningsreglementet. Det gælder også skaterbaner, parkour-anlæg og junglebaner.

LÆS MERE



**Bygningsreglementets afsnit om
legepladsredskaber m.v.**

Find kapitel 16 på bygningsreglementet.dk



Ansvar

Arbejdsmiljølovens krav om beskyttelse af ansatte gælder ikke alene skolens faste arbejdssteder i klasselokaler, faglokaler m.v., men også skiftende arbejdssteder. Når det specielt trækkes frem her, skyldes det, at der sker en hastig udvikling af undervisning på udendørsområderne, hvor der ofte arbejdes med projekter, konstruktioner, materialer og værktøj, der ikke almindeligvis bruges i undervisningen, og hvor "gør det selv løsninger" kan være en spændende del af undervisningsprocessen. Det er således ikke ualmindeligt, at arbejde med opbygning og vedligeholdelse af udendørsanlæg sker i en arbejdsproces, hvor både elever, lærere og forældre deltager. Skolen er også ansvarlig for de arbejdsprocesser, hvor forældre og andre ikke-ansatte deltager (jf. Arbejdsmiljøloven § 2 stk. 3 og § 29 a).

Uanset om det drejer sig om etablering og brug af en "junglebane", opførelse af et høsehus, træfældning, opbygning af stendige, fangst af vandhuldyr, kultivering af skolehaver, arbejde på huggepladsen, brug af en kompostkværn, milebrænding eller andre gode og spændende aktiviteter, vil der være behov for vurdering af en række risici.

Arbejde med maskiner og redskaber

Motordrevne hjælpemidler

På nogle skoler vil man sikkert fravælge motordrevne maskiner, mens man andre steder vil se både el- og bezindrevne hjælpemidler. Det er ikke muligt at lave en udtømmende liste over de forskellige maskiner, der kan tænkes anvendt, men generelt skal følgende efterleves:

- Maskinen skal have CE- mærkning og en overensstemmelseserklæring.
- En brugsanvisning på dansk skal anbringes på et lettilgængeligt sted.
- Brugere skal have en grundig instruktion/ oplæring i brug af maskine og evt. beskyttelsesudstyr.
- Maskinerne skal opbevares i aflåst rum eller kunne aflåses individuelt. Nøglen må ikke være en del af skolens almindelige nøglesystem.

- Der skal fastlægges en procedure for passende eftersyn og vedligeholdelse foretaget af en sagkyndig på området.

Eksempel: Motorkædesav

Vurderer man på skolen, at der er behov for at anskaffe en motorkædesav til fx fældning, beskæring, opskæring af brænde til bålplads og milebrænding, skal skolens sikre:

- At arbejdsmiljøgruppen deltager i planlægningen af indkøbet og kontrol af anvendelsen.
- At kædesaven er forsynet med CE-mærkning (Alle maskiner og elektriske apparater skal være CE-mærkede for lovligt at blive solgt i EU. Det er fabrikantens garanti for, at produktet er i overensstemmelse med alle lovkrav for det pågældende EU-direktiv) og en overensstemmelseserklæring.
- At saven kun anvendes af personer over 18 år, der har den fornødne indsigt, og som er blevet instrueret i fornødent omfang.
- At kædesaven opbevares aflåst, så elever og andre ikke-kyndige ikke kan benytte den.
- At der ved brugen anvendes personlige værnemidler: Beskyttelseshjelm, høreværn, øjenværn, bukser og fodtøj med skæreindlæg. (Alle personlige værnemidler skal være CE-mærkede for lovligt at blive solgt i EU. Det er fabrikantens garanti for, at produktet er i overensstemmelse med alle lovkrav for det pågældende EU-direktiv).
- At der ikke opholder sig andre personer end brugeren inden for det område, hvor der er fare for at blive ramt af saven eller genstande, som saven har bearbejdet.
- At saven ikke anvendes til savning over skulderhøjde.
- At saven holdes i forskriftsmæssig stand.

Listen er ikke udtømmende. Læs mere om brugen af motorkædesave i At-vejledning B.5.1.1 på www.at.dk.



Motordrevne hækkeklippere, buskryddere, havefræsere, kædesave, kompostkværne, vinkelslibere, plæneklippere og andre el- eller benzindrevne maskiner kun må benyttes af lærere, der har modtaget grundig instruktion.

Man kan dog overveje at lade elever på 10. årgang bruge motorplæneklipper, der kører på hjul, hvis de er under opsyn. Det er da en forudsætning, at plæneklipperen er afskærmet, så man ikke kan komme til skade, når maskinen kører.

Enkelte elever over 16 år kan have traktorkørekort. Om de skal have lov til at gøre brug af det i undervisningssammenhæng, må bero på en konkret vurdering af elevens modenhed og den aktuelle situation.

Andre tekniske hjælpemidler

Ved de mange forskelligartede aktiviteter på de udendørs områder, vil man bruge mange forskellige apparater, værktøjer, redskaber m.m. Som hovedprincip skal det sikres:

- At arbejdsmiljøgruppen inddrages ved planlægning af indkøb og kontrol af anvendelse.
- At hjælpemidlet anvendes til det arbejde, det er egnet til.
- At der foreligger en brugsanvisning.
- At der finder en instruktion/oplæring sted.
- At hjælpemidlerne efterses og vedligeholdes.

Eksempel: Stiger

På udendørsområder kan der være behov for at bruge stiger ved aktiviteter som fx: etablering/opbygning af overdækkede værksteder, jernalderhuse, opsætning af fuglekasser, beskæringsarbejde, etablering af "oplevelsesbaner" osv.

Når der skal anskaffes og bruges enkeltstiger, wienerstiger, skydestiger, trappestiger m.fl., skal man være opmærksom på, at færdsel og arbejde på stiger er forbundet med stor ulykkesrisiko og store

fysiske belastninger, der kan medføre overbelastninger af led, muskler og kredsløb.

Derfor skal skolen sikre:

- At stiger skal opfylde bestemmelserne i EN 131
- At stigen er mærket med leverandøroplysninger og forsynet med brugsanvisning fx om den tilladte længde, belastning og hældning.
- At arbejdet på stigen kun er af kortere varighed. Den enkelte arbejdsperiode bør ikke overstige 30 min.
- At stigen står på sikkert og fast underlag.
- At stigen flyttes efter arbejdet så det ikke er nødvendigt at række mere end en armlængde ud fra stigen.
- At man ikke må stå højere på stigen end tredjeøverste trin (gælder ikke trappestiger med platform og bøjle).
- At arbejder ikke udføres fra stige i større højde end 5 meter over underlaget.
- At brugerne instrueres i stigenes rette brug.
- At der ikke arbejdes med kædesav fra stiger uden fast arbejdsplatform.
- At stigen opbevares og vedligeholdes forsvarligt.

Listen er ikke udtømmende. Læs mere om brug af transportable stiger i At-vejledning B.3.1.1 på www.at.dk.

Førstehjælp

Der bør medbringes førstehjælpsudstyr, og underviseren bør være uddannet i at bruge det. Der udover bør læreren medbringe en mobiltelefon.

Udendørs undervisningsområder

Faktaark fra branchevejledning
Når klokken ringer til grundskole og det
almene gymnasium

Et fremtidssikret arbejdsmiljø

Et godt samarbejde er væsentligt for et godt arbejdsmiljø nu og i fremtiden. Derfor samarbejder arbejdsgivere og arbejdstagere i BFA om at udvikle information, inspiration og vejledning.

Vi udarbejder konkrete værktøjer, så arbejdspladserne kan handle og forebygge lokalt. Vi præsenterer ambitiøse forebyggende løsninger, som baserer sig på erfaring fra arbejdspladser og på forskning. Løsninger som tager udgangspunkt i de problemer, der skal løses nu og de problemer, som kan opstå.

Det gør vi i enighed – til gavn for ledere, medarbejdere og borgere.

I BrancheFællesskabet for Arbejdsmiljø for Velfærd og Offentlig administration deltager repræsentanter udpeget af arbejdsmarkedets hovedorganisationer.

Hent Når klokken ringer og læs mere om BrancheFællesskabet for Arbejdsmiljø for Velfærd og Offentlig administration på godtarbejdsmiljo.dk.



**Branche
Fællesskab
Arbejdsmiljø**
Velfærd og Offentlig administration