

Forflytningsblomsten: Styrk jeres forflytningspraksis

Formål:

Forflytningsblomsten kan bruges til at nå hele vejen rundt om årsager og løsninger til de udfordringer eller problemer, der kan være med jeres forflytningspraksis, eller når I ønsker at forbedre og vedligeholde et godt arbejdsmiljø.

Sådan gør I:

Brug hvert blad som inspiration til det, der er aktuelt hos jer. Ved at tale de 8 blade i forflytningsblomsten igennem, kan I danne et fælles billede af, hvad I kan gøre for at forbedre jeres forflytningspraksis. Hvert blad guider jer rundt om forhold, der er væsentlige for et godt arbejdsmiljø. Måske er det ikke nødvendigt at komme rundt om hvert blad i jeres situation.

Forberedelse inden mødet:

Start med at beslutte, om I vil tage udgangspunkt i en konkret forflytningspraksis fx bariatriske patienter eller det generelle arbejdsmiljø.

Gennemgå beskrivelserne på de 8 blade i forflytningsblomsten. Udvælg, hvilke blade I skal nå omkring i forhold til den aktuelle problemstilling.

Til mødet:

1. Del jer op i grupper a 4-5 personer og tal om jeres valgte problemstilling ud fra hvert af de 8 blade. Brug spørgsmålene på s. 2 og noter jeres svar ned på post-its, hvor I tydeligt markerer, hvilket blad svaret tilhører.
2. Brug skydeskiven på s. 3 til at prioritere i jeres svar.
3. Udfyld handleplanen på s. 4 og aftal hvornår I følger op.

Husk: Udfordringer kommer fra flere kronblade end blot ét. Derfor kan løsninger ikke alene findes i det enkelte kronblad.

Hvad er god forflytningspraksis?

God forflytningspraksis handler om sikre og hensigtsmæssige metoder og teknikker, der anvendes til at flytte eller overføre en person fra en position til en anden. Området er vigtigt. Både for at undgå skader og fremme komforten for den person, der bliver flyttet. Og for det personale, som udfører forflytningen.

Kilde: Forflytningsguiden, BFA, s. 4.

Brugssituation: Til jer som vil forebygge en uheldsmæssig forflytningspraksis og forbedre jeres arbejdsmiljø..

Tovholdere: Ledere, arbejdsmiljørepræsentanter, forflytningsvejledere med flere.

Målgruppe: Medarbejdere.

Forberedelsestid: 15 min.

Øvelsestid: 1 - 2 timer.

Forberedelse



Beslut jer for jeres udgangspunkt (konkret praksis eller arbejdsmiljøet som sådan)



Download materialet, gennemgå forflytningsblomsten sammen og tegn skydeskiven på en flipover.

Udførelse



Tovholderen introducerer forflytningsblomsten og den forflytningspraksis, som er udgangspunkt for mødet.



I grupper af 4-5 taler I om problemstillingen med afsæt i de 8 kronblade.



Notér jeres svar ned på post-its.



I plenum fordeler I post-its på skydeskiven.



Lav en handleplan og book et opfølgingsmøde.

Del jer op i grupper á 4-5, og tal om jeres valgte problemstilling ud fra de 8 blade.

Tag afsæt i følgende spørgsmål ved hvert blad:

- **Hvad fungerer godt? Og hvad fungerer knapt så godt?**
- **Hvilke konkrete idéer skal vi handle på nu?**
- **Hvilke udviklingsmuligheder kan vente?**

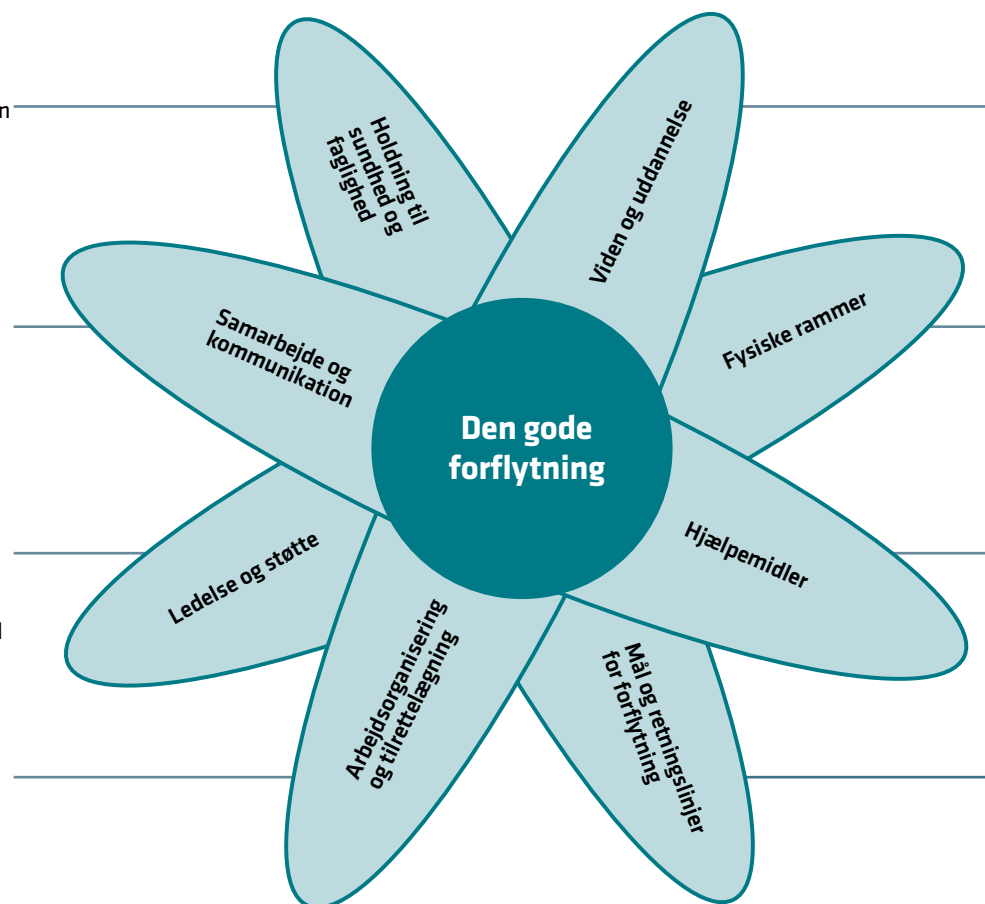
Noter jeres refleksioner på post-it. En post-it for hvert spørgsmål, hvor I tydelig markerer, hvilket blad de tilhører.

Det er vigtigt at afveje på den ene side borgerens ønske om hjælp med på den anden side hensyn til belastningen for personalet og deres eget arbejdsmiljø. Ved at bruge deres faglighed kan personalet udvikle praksis, der opfylder både borgerens og deres egne behov.

Samarbejde og videndeling med kolleger, ledelse og andre faggrupper er afgørende for at opnå en helhedsorienteret tilgang til godt arbejdsmiljø og forflytningsopgaver. Effektiv kommunikation og samarbejde med borgeren skaber også en mere aktiv deltagelse i forflytningsituationen.

Ledelsen skal træffe beslutninger om arbejdstilrettelæggelse, kompetenceudvikling og indkøb af hjælpemidler, der understøtter sikre og effektive forflytninger. Ledelsen skal også vise, at forflytning er vigtig for kvaliteten af arbejdet og yde hjælp og støtte til personalet i tilfælde af tvivl eller uenighed.

Tilrettelæggelsen af arbejdet påvirker antallet af belastende forflytninger og det oplevede tidspres. Plejetyngden og arbejdsbyrden bør tages i betragtning ved planlægningen af arbejdet.

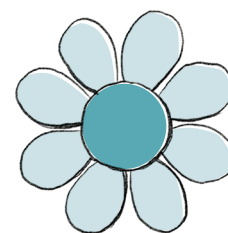


Personalet skal have viden om forflytningsteknikker og -principper for at udføre sikre forflytninger. Løbende ajourføring af viden gennem kurser, efteruddannelse og videndeling er også vigtigt for at opretholde kvaliteten i forflytningspraksis.

Gode fysiske rammer er afgørende for at udføre sikre forflytninger. Der skal være tilstrækkelig plads og en praktisk indretning, der muliggør hensigtsmæssige arbejdsstillinger og brug af hjælpemidler. Det bør også være muligt at udføre forflytningen med flere medarbejdere, når det er nødvendigt.

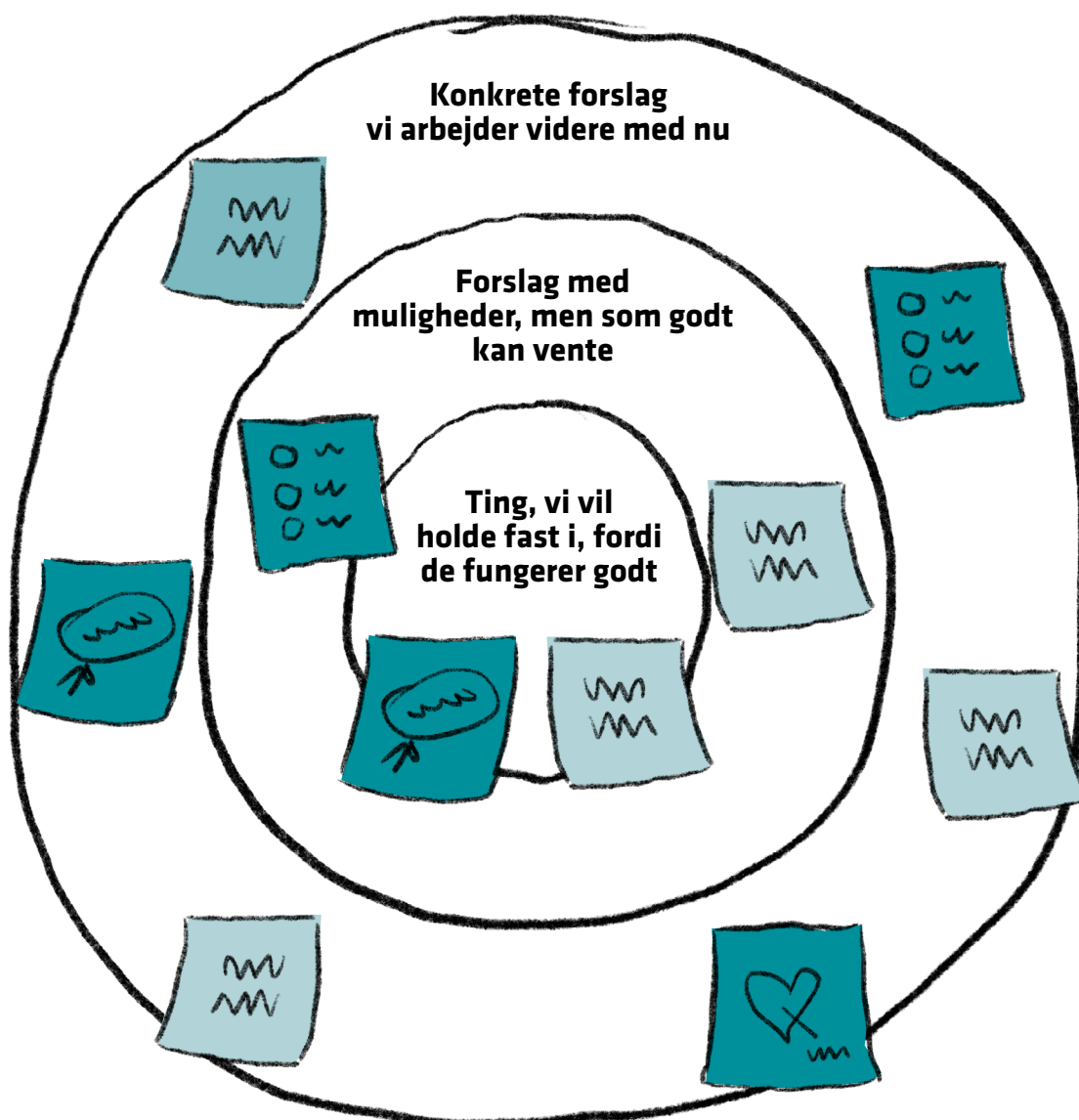
Det er vigtigt at have adgang til de **rette hjælpemidler** og modtage instruktion i deres korrekte brug. Der skal være klare aftaler om, hvornår hjælpemidler skal anvendes, og procedurer, hvis hjælpemidlet går i stykker. Personalet skal også være opmærksomme på ændringer i borgerens behov for hjælpemidler.

Fælles mål, holdninger og klare retningslinjer er afgørende for at sikre kvaliteten i forflytningspraksis. Dette kan omfatte en forflytningspolitik, der beskriver brugen af hjælpemidler, retningslinjer for antallet af personer involveret i en forflytning og krav til introduktion og træning.



Arbejdsark 2: Skydeskiven

1. **Tegn skydeskiven** på en flipover eller på et whiteboard.
2. **Fordel svarene** på skydeskiven. Yderst sætter I forslag, I vil arbejde videre med nu. I mellemcirklen placerer I det, der kan vente. Og i centrum det, I vil fastholde, fordi det allerede fungerer godt.
3. **Saml op** fra jeres gruppedialoger og find i fællesskab de vigtigste emner/temaer udfra jeres svar, som I vil arbejde videre med.
4. **Tal sammen** om, hvordan det enkelte svar hænger sammen med de andre blade. Det er sjældent at afsæt i et blad kan løse jeres udfordringer i jeres forflytningspraksis. Ligesom problemerne kan falde i et eller flere kronblade, skal løsningerne måske også hentes på tværs af flere kronblade. Samtidig er det ikke sikkert, at løsningen skal findes i det samme kronblad, som problemet tilhører. I kan derfor med fordel tænke over følgende:
 - Er der udviklingsmuligheder, der omfatter flere kronblade?
 - Er der konkrete forslag og idéer, som omfatter flere kronblade?.



Lav en handleplan på de punkter, som er vigtigst, så I kan forbedre jeres forflytningspraksis. Prioritér indsatserne og aftal, hvornår I følger op på planen

Hvilket/hvilke blade i forflytningsblomsten vil I arbejde med?	Hvad kan vi gøre noget ved her og nu? Hvem gør det?	Hvordan kommer vi videre herfra?	Hvem er ansvarlig og hvem skal involveres?	Hvornår skal det være afprøvet og / eller gennemført?	Hvornår og hvordan følges der op?
	